

Website : Yes	הנחיות הרשות הלאומית להסמכת מעבדות להסמכת מכוני בקרה כמוגדר בחוק תכנון ובניה	
מספר גרסה : 04	נוהל מספר : 1-TR-0018	דף מספר 1 מתוך 15
Version number 04	Procedure number 1-TR-0018	Page 1 of 15



### Israel Laboratory Accreditation Authority

Valid from	בתוקף מתאריך
<b>01/06/2016</b>	
Effective from	מחייב מתאריך
<b>01/06/2016</b>	

## הנחיות הרשות הלאומית להסמכת מעבדות להסמכת מכוני בקרה כמוגדר בחוק תכנון ובניה

נוהל מספר 1-TR-0018 Procedure Number 1-TR-0018
---

Authorized by:

מאשרים:

Signature – חתימה	Date – תאריך	Name – שם	Position – תפקיד
		אילן לנדסמן Ilan Landesman	עדכון ע"י: Updated by: :
		מוראל כהן Muriel Cohen	אושר ע"י מנהלת איכות: Approved by Quality Manager:
		אתי פלר Etty Feller	אושר ע"י מנכ"ל: Approved by General Manager:

העותקים המאושרים היחידים של מסמך זה הם אלה הנמצאים על מחשב ISRAQ ועותק המקור השמור ב-QA. כל שאר העותקים אינם מבוקרים והם בתוקף ליום בו הודפסו בלבד. הודפס ב-27 בספטמבר 2017

The authorized copies of this document are those on ISRAQ computer network and the master copy held by the QA. All other copies are uncontrolled and are only valid on the date printed. Printed on September 27, 2017

Website : Yes	<b>הנחיות הרשות הלאומית להסמכת מעבדות להסמכת מכוני בקרה כמוגדר בחוק תכנון ובניה</b>	
מספר גרסה : 04	נוהל מספר : 1-TR-0018	דף מספר 2 מתוך 15
Version number 04	Procedure number 1-TR-0018	Page 2 of 15

הרשות הלאומית להסמכת מעבדות (Israel Accreditation) ISIRAC הוקמה בחוק על ידי ממשלת ישראל כארגון ההסמכה הלאומי לבדיקה והסמכה של כשירות מקצועית בתחום כיוול ובדיקה.

הרשות מוכרת במסגרת הסכם ההכרה ההדדי של הארגון הבינלאומי ILAC (International Laboratory Accreditation Cooperation) כעובדת על פי הכללים הבינלאומיים להסמכה.

כל זכויות היוצרים והקניין הרוחני, מכל סוג כלשהו, בקשר לכל פרסום, תוכן, כתבה, עיצוב, יישום, קובץ, תוכנה וכל חומר אחר, המתפרסם באתר – שייך לרשות הלאומית להסמכת המעבדות © ISIRAC. אין להעתיק, לתרגם, לשדר בכל אמצעי, לאחסן במאגר מידע, לפרסם, להציג בפומבי, או להפיץ בכל אמצעי, את החומר המוצג באתר זה, כולו או חלקו, בלא קבלת הסכמתה המפורשת מראש ובכתב של הרשות הלאומית להסמכת מעבדות.

### הרשות הלאומית להסמכת מעבדות

### Israel Laboratory Accreditation Authority

רח' כנרת קרית שדה התעופה, ת.ד. 89, לוד

נמל תעופה 7015002

טל' 03-9702727

פקס 03-9702413

דוא"ל : israc@israc.gov.il

www.israc.gov.il

העותקים המאושרים היחידים של מסמך זה הם אלה הנמצאים על מחשב ISIRAC ועותק המקור השמור ב-QA. כל שאר העותקים אינם מבוקרים והם בתוקף ליום בו הודפסו בלבד. הודפס ב-27 בספטמבר 2017

The authorized copies of this document are those on ISIRAC computer network and the master copy held by the QA. All other copies are uncontrolled and are only valid on the date printed. Printed on September 27, 2017

Website : Yes	<b>הנחיות הרשות הלאומית להסמכת מעבדות להסמכת מכוני בקרה כמוגדר בחוק תכנון ובניה</b>	
מספר גרסה : 04	נוהל מספר : 1-TR-0018	דף מספר 3 מתוך 15
Version number 04	Procedure number 1-TR-0018	Page 3 of 15

**עדכונים של הנוהל:**

<b>The Change</b>	<b>השינוי ומהותו</b>	<b>סעיף Section</b>	<b>תאריך Date</b>
	עדכון המשרד האחראי : משרד האוצר	כל המסמך	21.09.2015
	תוספת עמוד 2	כל המסמך	19.05.2016
	פורסם להערות הציבור ל-30 יום עד תאריך 22.04.2016. המסמך עודכן על ידי הרשות הלאומית להסמכת מעבדות ומשרד האוצר	כל המסמך	19.05.2016

העותקים המאושרים היחידים של מסמך זה הם אלה הנמצאים על מחשב ISRAC ועותק המקור השמור ב-QA. כל שאר העותקים אינם מבוקרים והם בתוקף ליום בו הודפסו בלבד. הודפס ב-27 בספטמבר 2017

The authorized copies of this document are those on ISRAC computer network and the master copy held by the QA. All other copies are uncontrolled and are only valid on the date printed. Printed on September 27, 2017

Website : Yes	<b>הנחיות הרשות הלאומית להסמכת מעבדות להסמכת מכוני בקרה כמוגדר בחוק תכנון ובניה</b>	
מספר גרסה : 04	נוהל מספר : 1-TR-0018	דף מספר 4 מתוך 15
Version number 04	Procedure number 1-TR-0018	Page 4 of 15

### תוכן עניינים

4	מבוא	1.0
4	הגדרות	2.0
4	חלות	3.0
4	שיטה	4.0
12	ביבליוגרפיה	5.0
12	נספחים	6.0
12	מסמכים נלווים	7.0
12	חקיקה נלווית	8.0

העותקים המאושרים היחידים של מסמך זה הם אלה הנמצאים על מחשב ISRAC ועותק המקור השמור ב-QA. כל שאר העותקים אינם מבוקרים והם בתוקף ליום בו הודפסו בלבד. הודפס ב-27 בספטמבר 2017

The authorized copies of this document are those on ISRAC computer network and the master copy held by the QA. All other copies are uncontrolled and are only valid on the date printed. Printed on September 27, 2017

Website : Yes	<b>הנחיות הרשות הלאומית להסמכת מעבדות להסמכת מכוני בקרה כמוגדר בחוק תכנון ובניה</b>	
מספר גרסה : 04	נוהל מספר : 1-TR-0018	דף מספר 5 מתוך 15
Version number 04	Procedure number 1-TR-0018	Page 5 of 15

## 1.0 מבוא

הסמכת מכוני בקרה מבוצעת עפ"י דרישות תקן ISO/IEC 17020 לארגוני בחינה, ולפי המפורט בחוק התכנון והבנייה והתקנות לפיו, בהנחיות מנהל התכנון ובדרישות מקצועיות נוספות שאותן קובעת הרשות הלאומית להסמכת מעבדות (להלן: "הרשות"). הנחיות אלה, לארגוני מכוני הבקרה, מפורטות בהמשך מסמך זה.

במסמך זה יש הארה של נקודות מסוימות בהן נדרשת הדגשה של דרישות ייחודיות להסמכה של מכוני בקרה. להלן הסברים כלליים לארגוני בחינה המבקשים הסמכה, המפרטים בקווים כלליים את תהליך ההסמכה.

## 2.0 הגדרות

תקנות תכן הבניה – כמפורט בהנחיות המנהל  
נוהל הגדרות הרשות- 1-000023  
מפרטי בקרה - מפרטי בקרה תהליכית ומדגמית על פי הנחיות מנהל התכנון לעניין בקרת מבנים (הנחיות המנהל), לפיהם נדרש מכוני הבקרה לבצע את בקרת התכן ובקרת הביצוע, בהתבסס על עקרון הערכת הסיכונים לפי סוג המבנה והשימוש בו.

## 3.0 חלות

מכוני בקרה

## 4.0 שיטה

### 4.1 בקשת הסמכה

בהתאם לנהלי הרשות המפורסמים באתר הרשות: [www.israc.gov.il](http://www.israc.gov.il), יכין הפונה ויגיש לרשות את מסמך הצגת הארגון המלא לרבות המסמכים הנלווים וכן נספח ב' של מסמך הצגת ארגון, כמו גם מסמך המפרט עמידתו בדרישות הנוספות המפורטות במסמך זה. למסמכים המפורטים יש לצרף את מדריך האיכות ורשימת תיוג מלאה לתקן ההסמכה הישים לארגוני בחינה- ISO/IEC 17020. בדיקת המסמכים שהוגשו לראש האגף, תאפשר לרשות לגבש תשובתה ולפרט לפונה את הדרך לקידום תהליך ההסמכה.

### 4.2 הסכם הסמכה ופתיחת תהליך

לאחר אישור הפונה והסכמתו לתנאים, יחתום על מסמך הסמכה להסמכה ויסדיר את התשלום. העברת המסמכים (כולל נהלי עבודה) יהיו השלב הראשון של תהליך זה. בהמשך תהליך ייערך מבדק במשרדי מכוני הבקרה ובאתרי הבחינה, ויינקטו פעולות מתקנות במידת הצורך.

העותקים המאושרים היחידים של מסמך זה הם אלה הנמצאים על מחשב ISIRAC ועותק המקור השמור ב-QA. כל שאר העותקים אינם מבוקרים והם בתוקף ליום בו הודפסו בלבד. הודפס ב-27 בספטמבר 2017

The authorized copies of this document are those on ISIRAC computer network and the master copy held by the QA. All other copies are uncontrolled and are only valid on the date printed. Printed on September 27, 2017

Website : Yes	<b>הנחיות הרשות הלאומית להסמכת מעבדות להסמכת מכוני בקרה כמוגדר בחוק תכנון ובניה</b>	
מספר גרסה : 04	נוהל מספר : 1-TR-0018	דף מספר 6 מתוך 15
Version number 04	Procedure number 1-TR-0018	Page 6 of 15

### 4.3 המסמכים הנדרשים לסקירה ראשונית של מכון הבקרה:

4.3.1 כמפורט בנוהל 1-000014 דרישות מקדמיות להסמכה -הסמכה מחדש והרחבת הסמכה

4.3.2 רשימת הסגל המקצועי במכון הבקרה, לרבות תעודות השכלה ותעודות כשירויות המעידות על עמידה בדרישות חוק תכנון ובניה

### 4.4 דיווח הרשות לגורמים המאשרים על בקר מורשה

עם קבלת המסמכים תבדוק הרשות את רשימת העובדים, לרבות מסמכי השכלה וכשירויות של כל הסגל המקצועי במכון הבקרה.  
הרשות תשלח את שמות הבקרים המורשים לגורם המאשר הממונה על הבקר המורשה (ראה נספח מס' 1). ואלה רשאים להודיע לרשות על אישור או סירוב למינוי הבקר כבקר מורשה, בתוך 21 יום מפנייתו. ככל שלא יעשו זאת, תודיע הרשות למכון הבקרה על אישור הבקר המורשה.

### 4.5 נושאים שישקרו במהלך בדיקת פעילות מכון הבקרה

4.5.1 בקרה על כשירויות

4.5.2 שיטות בדיקה ובקרה

4.5.3 קיום נהלים ועמידה בהם

4.5.4 מבדק במשרדי מכון הבקרה ובאתר דוגמא המפוקח על ידי מכון הבקרה

### 4.6 מחזורי ההסמכה

ארגון אשר יבקש הסמכה, בפעם הראשונה, יציג את המסמכים המפורטים בפרק 4.3 לעיל (המסמכים הנדרשים לסקירה ראשונית של מכון הבקרה). לאחר בדיקת המסמכים ובמידה שיעמדו בדרישות פרק 4.4 לעיל (דיווח הרשות לגורם המאשר מטעמו מוסמך הבקר המורשה), ועמידה במבדק הסמכה בהצלחה יוסמך בכפוף לתהליך קבלת ההחלטות בדבר מצב הסמכה של גופים בודקים, נוהל מס' 2-651001 המפורסם באתר האינטרנט של הרשות. בתוך 12 חודשים ממועד ההסמכה יבוצע מבדק פיקוח בהיקף מלא (איכות ומקצועי), לאחר מכן מחזורי ההסמכה יהיו 24 חודשים. מבדקי הסמכה מחדש יבוצעו כ-6 חודשים לפני תום מועד תוקף ההסמכה.  
מחזור מבדקים :

שנה	סוג המבדק
0	הסמכה

העותקים המאושרים היחידים של מסמך זה הם אלה הנמצאים על מחשב ISRAC ועותק המקור השמור ב-QA. כל שאר העותקים אינם מבוקרים והם בתוקף ליום בו הודפסו בלבד. הודפס ב-27 בספטמבר 2017

The authorized copies of this document are those on ISRAC computer network and the master copy held by the QA. All other copies are uncontrolled and are only valid on the date printed. Printed on September 27, 2017

Website : Yes	הנחיות הרשות הלאומית להסמכת מעבדות להסמכת מכוני בקרה כמוגדר בחוק תכנון ובניה	
מספר גרסה : 04	נוהל מספר : 1-TR-0018	דף מספר 7 מתוך 15
Version number 04	Procedure number 1-TR-0018	Page 7 of 15

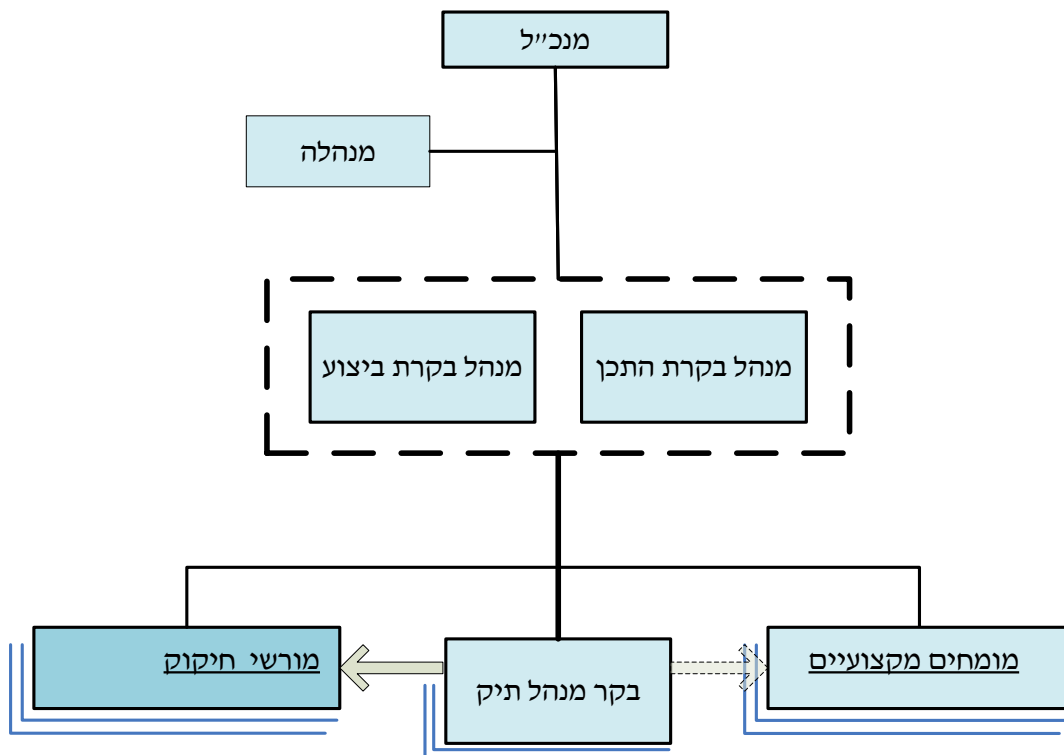
1	פיקוח איכות ומקצועי
2	הסמכה מחדש
4	הסמכה מחדש
6	הסמכה מחדש

#### 4.7 תנאים להענקת הסמכה

על פי נוהל קבלת החלטות 2-651001 תהליך קבלת ההחלטות בדבר מצב הסמכה של גופים בודקים הענקת ההסמכה תהא בכפוף לחתימה על הסכם פיקוח והסדרת נושאים מנהליים שונים.

#### 4.8 תהליך העבודה של מכון בקרה

##### 4.8.1 מבנה מכון הבקרה (הצעה סכמתית)



##### 4.8.2 כשירויות נדרשות (לפי החוק) :

##### 4.8.2.1 במכון הבקרה יהיו לפחות בעלי התפקידים הבאים :

העותקים המאושרים היחידים של מסמך זה הם אלה הנמצאים על מחשב ISRAC ועותק המקור השמור ב-QA. כל שאר העותקים אינם מבוקרים והם בתוקף ליום בו הודפסו בלבד. הודפס ב-27 בספטמבר 2017

The authorized copies of this document are those on ISRAC computer network and the master copy held by the QA. All other copies are uncontrolled and are only valid on the date printed. Printed on September 27, 2017

Website : Yes	<b>הנחיות הרשות הלאומית להסמכת מעבדות להסמכת מכוני בקרה כמוגדר בחוק תכנון ובניה</b>	
מספר גרסה : 04	נוהל מספר : 1-TR-0018	דף מספר 8 מתוך 15
Version number 04	Procedure number 1-TR-0018	Page 8 of 15

4.8.2.1.1 בעל המכון, מנהלו, מי שפועל בשירותו ובעל תפקיד אחר שקבע השר, לא הורשעו בעבירה שמפאת מהותה, חומרתה או נסיבותיה אין הם ראויים להיות בעל מכון, מי שפועל בשירותו או בעל תפקיד אחר בו כאמור, לפי העניין, לא הוגש נגדם כתב אישום בעבירה כאמור, בפסקה זו "הורשע" – לרבות מי שבית המשפט קבע לגביו שביצע עבירה

4.8.2.1.2 מנהל בקרת תכן (הנהלה טכנית) שהוא אדריכל רשוי או מהנדס רשוי באחד ממקצועות הבנייה, ובעל ניסיון של עשר שנים לפחות בעיסוק בתחום הבנייה ובתכן הבנייה.

4.8.2.1.3 מנהל בקרת ביצוע (הנהלה טכנית) שהוא אדריכל רשוי או מהנדס רשווי באחד ממקצועות הבנייה ובעל ניסיון של עשר שנים לפחות בעיסוק בתחום הבנייה ובקרת ביצוע הבנייה.

4.8.2.1.4 מנהל איכות- אחד מאלה יכול למלא גם תפקיד של מנהל איכות

4.8.2.2 לפחות 8 בקרי תכן וביצוע שיהיו עובדי המכון. בקרים מורשים לעניין גורמים מאשרים אלה:

4.8.2.2.1 משרד הבריאות.

4.8.2.2.2 המשרד להגנת הסביבה

4.8.2.2.3 הרשות הארצית לכבאות והצלה

4.8.2.2.4 רשות מוסמכת, כמשמעותה בחוק ההתגוננות האזרחית (פיקוד העורף)

4.8.2.3 בקר מומחה בתחום יציבות מבנים.

הערה: בקר יכול למלא מספר תפקידים

#### 4.8.3 נורמות תפקוד של מכון הבקרה

#### 4.8.4 נורמות תפקוד המכון יבחנו על ידי הרשות להסמכת מעבדות

4.8.4.1 אמינות הבקרה – בדיקה אקראית של תיקי בקרה על ידי בקרים מומחים או מנהל בקרת תכן/מנהל בקרת ביצוע לגילוי חריגות בבקרה שבוצעה.

4.8.4.2 ניהול איכות אפקטיבי- קיום, הטמעה, הפעלה ועדכון של מערכת לניהול איכות לרבות נהלי עבודה מפורטים, ניטור עמידה בתקנות תכן הבניה, טיפול במקרי אי התאמה בתהליכי עבודת המכון, הערכה תקופתית של ביצועים.

העותקים המאושרים היחידים של מסמך זה הם אלה הנמצאים על מחשב ISRAQ ועותק המקור השמור ב-QA. כל שאר העותקים אינם מבוקרים והם בתוקף ליום בו הודפסו בלבד. הודפס ב-27 בספטמבר 2017

The authorized copies of this document are those on ISRAQ computer network and the master copy held by the QA. All other copies are uncontrolled and are only valid on the date printed. Printed on September 27, 2017



Website : Yes	<b>הנחיות הרשות הלאומית להסמכת מעבדות להסמכת מכוני בקרה כמוגדר בחוק תכנון ובניה</b>	
מספר גרסה : 04	נוהל מספר : 1-TR-0018	דף מספר 9 מתוך 15
Version number 04	Procedure number 1-TR-0018	Page 9 of 15

- 4.8.4.3 הקצאת משאבים- הקצאת משאבים בכמות ובאיכות המאפשרת את תפקודו הרציף של המכון תוך עמידה בחוק, תקנות, נהלים ורמות השירות הנדרשות.
- 4.8.4.4 משטר ביקורים - בדיקה מדגמית של משטר הביקורים באתר (inspection regime) בהתאם לגודל הפרויקט ומורכבותו.
- 4.8.4.5 תכנית בדיקות - בדיקה מדגמית של תכנית הבדיקות והתאמתה לרמת הסיכון בבניין כפי שנקבעה בתקנות ובהנחיות מנהל התכנון.
- 4.8.4.6 שימור כשירות תקופתי סדיר – שיפור מקצועי רלבנטי, כנדרש.
- 4.8.4.7 הערכה מדגמית של איכות הדו"חות – עמידה בדרישה לחוות דעת מנומקת, עקבית, מבוססת, ברורה, שלמה וחד משמעית.
- 4.8.4.8 המעבדה תשאף להבטיח רציפות עבודת הבקר, ככול שבקרי מוחלף, תהליך החפיפה והחלפת הבקר יבטיח רציפות הבקרה.
- 4.8.4.9 קיום מערכת ניהול כולל דרישות מערכת ממוחשבת בהתאם להנחיות המנהל, ארכיון ותיעוד.

#### **4.8.5 פירוט כשירויות יכולות ואמינות נדרשות במכון הבקרה:**

מכון בקרה ישמור על כשירותו, אמינותו וכושרו המקצועי ברמה גבוהה. נושאים שיבדקו :-

##### 4.8.5.1 כשירויות:

- א. השכלה וניסיון של בעלי תפקידים במכון.
- ב. הכרת כל שיטות התכן המקובלות, התקנים והתקנות הרלבנטיות.
- ג. קורס בקרה ייעודי
- ד. יכולת ניסוח ברמה גבוהה.

##### 4.8.5.2 יכולות:

- א. קיומן של תוכנות לבדיקת תכן אוטומטית (עפ"י הנדרש).
- ב. יכולת זיהוי שגיאות סיסטמטיות וחריגות שאפשר לשייך אותן לגורם מסוים בתהליך התכנון.
- ג. יכולת איתור אי התאמה במסמכי התכנית.
- ד. יכולת בקרה על תכונות המבנה. כולל יכולת לבדיקות מעמיקות.

העותקים המאושרים היחידים של מסמך זה הם אלה הנמצאים על מחשב ISRAC ועותק המקור השמור ב-QA. כל שאר העותקים אינם מבוקרים והם בתוקף ליום בו הודפסו בלבד. הודפס ב-27 בספטמבר 2017

The authorized copies of this document are those on ISRAC computer network and the master copy held by the QA. All other copies are uncontrolled and are only valid on the date printed. Printed on September 27, 2017

Website : Yes	<b>הנחיות הרשות הלאומית להסמכת מעבדות להסמכת מכוני בקרה כמוגדר בחוק תכנון ובניה</b>	
מספר גרסה : 04	נוהל מספר : 1-TR-0018	דף מספר 10 מתוך 15
Version number 04	Procedure number 1-TR-0018	Page 10 of 15

ה. יכולת ביצוע בדיקות מעמיקות כולל חישובי ביקורת, בדיקות סימולציה וניתוח תוצאות מעבדה.

ו. יכולת לבצע שיקול דעת הנדסי ולתת חוות דעת מנומקת, אמינה ומבוססת בנושאים שאינם מוגדרים כיום בחקיקה בצורה מפורשת.

ז. יכולת הערכה של חומרת הליקויים ומשמעותם.

ח. יכולת הפקת דו"ח כולל ברור, שלם, עקבי, מנומק

#### 4.8.5.3 אמינות הבקרה, קרי, בדיקות "נכונות" ברמת אמינות גבוהה.

א. בדיקה אקראית של אמינות התכן ע"י בדיקה מעמיקה של מנהל במכון הבקרה.

ב. תיעוד מבוקר של המידע, ואיסוף סטטיסטי מפורט ודיווח שיטתי לגבי טעויות תכן וטעויות בקרה.

ג. קיומו של נוהל בקרה מפורט.

ד. ביצוע שימור כשירות תקופתי לכל הבקרים.

ה. דגימה בכמות מספקת של חלקי הבניין. הדגימה הכוללת נקודות תורפה אפשריות (לאחר זיהוי). דגימה מרובדת מייצגת הכוללת אלמנטים משמעותיים בבניין. דגימה מגזרית הכוללת את כל "הסעיפים האדומים" ומאפייני המפתח.

ו. תלונות – מתכננים, רשויות ואח', לרבות דיווחים על ליקויי בניה והצלבתם עם פרויקטים שאושרו במכון.

#### 4.8.6 ניגוד עניינים של מכון הבקרה

בעל המכון, מנהלו, מי שפועל בשירותו ובעל תפקיד אחר שקבע השר, אינו עלול להימצא, במישרין או בעקיפין, במצב של ניגוד עניינים בין עבודתו במכון הבקרה, לבין עניין אישי או תפקיד אחר שלו או של קרובו.

בעל מכון ומי שפועל בשירותו של מכון בקרה, לא יטפל בבקשה להיתר שהועברה אליו אם הטיפול בה עלול לגרום לו להימצא, במישרין או בעקיפין, במצב של ניגוד עניינים בין תפקידו במכון הבקרה לבין עניין אישי או תפקיד אחר שלו או של קרובו, ואם נודע לו כאמור יפסיק לטפל בבקשה להיתר ויודיע על כך למנהל בקרת תכן הבנייה או למנהל בקרת הביצוע, לפי העניין.

ראה קוד התנהגות באתר המנהל.

#### 4.8.7 מסמכי מכון הבקרה

מכון הבקרה ינהל מערכת איכות לפי הנדרש בתקן ISO/IEC 17020.-

קורות חיים מקצועיים מעודכנים של מנכ"ל מכון הבקרה, מנהלי הבקרה והבקרים, לרבות בקרים מורשים.

מסמכים המעידים על הכרת חקיקה, תקנות, תקינה, הנחיות מנהל התכנון העדכניים.

העותקים המאושרים היחידים של מסמך זה הם אלה הנמצאים על מחשב ISRAC ועותק המקור השמור ב-QA. כל שאר העותקים אינם מבוקרים והם בתוקף ליום בו הודפסו בלבד. הודפס ב-27 בספטמבר 2017

The authorized copies of this document are those on ISRAC computer network and the master copy held by the QA. All other copies are uncontrolled and are only valid on the date printed. Printed on September 27, 2017

Website : Yes	<b>הנחיות הרשות הלאומית להסמכת מעבדות להסמכת מכוני בקרה כמוגדר בחוק תכנון ובניה</b>	
מספר גרסה : 04	נוהל מספר : 1-TR-0018	דף מספר 11 מתוך 15
Version number 04	Procedure number 1-TR-0018	Page 11 of 15

מסמכים המעידים על רמות הכשירות של הבקרים לפי תחומים (לדוגמא : רמות : APC (Assessment of Professional Competence: הכרה, הבנה ומקיפה. כמו גם הצגת הבנה בפיסיקת הבניה לדוגמא : תהליך בעירה, הצתה, פיצוץ, מעברי חום, אגירת חום, זרימה, יציבות קשיחות חוזק משיכות וכד'. יכולת בניה של מערכת בקרה וניהול סיכונים, דגימה נכונה ומערכת ניהול איכות מסמכים המעידים כי מכון הבקרה יבטיח בקרה ראויה, תחייב הרשות להגדיר עקרונות ומבחנים כלליים, שיהיו גלויים ואחידים בכל הארץ, לשיטות הבקרה. אם על ידי תקן או על ידי הוראות מחייבות, שתקבענה מראש את תוחלת רמת הבקרה.

**במסגרת תהליך ההסמכה, יידרש כל מכון בקרה להציג את מערך ניהול האיכות והפיקוח בהתאם לדרישות התקן הבינלאומי שיטת העבודה שלו, כשירות המכון בנוגע לחובותיו, אחריותו וחבותו החוקית. אתיקה מקצועית, דרכי התנהגות, ניהול איכות וכדומה.**

#### 4.8.7.1 בקרת תכן

ראה נוהל בקרת התכן באתר המנהל.

#### 4.8.7.2 בקרה ביצוע

ראה נוהל בקרת ביצוע מסמך באתר המנהל.

#### 4.8.7.3 בקרת תפעול

ראה נוהל תפעול מכון הבקרה מסמך באתר המנהל.

#### 4.8.8 **תחומי הבקרה**

בקרת מדגמית לבניין, תהיה בנושאי תכן הבניין הנדרשים לשמירת יציבות ובטיחות הבניין ובטיחות (א) המשתמש בתחומים הבאים, ככל שהם נדרשים לגבי אותה עבודה :

1. יציבות השלד למצבי הרס וביסוס הבניין ;
2. בטיחות מפני אש, מילוט וחילוץ ;
3. בטיחות המשתמש ;
4. איטום חלקי הבניין במגע עם בקרקע ;
5. תברואה ובריאות הציבור ;
6. אוורור לבקרת עשן לטיפול ולסילוק מזהמים ;
7. ניקוז למניעת שיטפונות וזיהום קרקע ומי תהום, השהייה והחדרת מי נגר עילי ;
8. מיגון - מקלט ומרחב מוגן ;

העותקים המאושרים היחידים של מסמך זה הם אלה הנמצאים על מחשב ISRAQ ועותק המקור השמור ב-QA. כל שאר העותקים אינם מבוקרים והם בתוקף ליום בו הודפסו בלבד. הודפס ב-27 בספטמבר 2017

The authorized copies of this document are those on ISRAQ computer network and the master copy held by the QA. All other copies are uncontrolled and are only valid on the date printed. Printed on September 27, 2017

Website : Yes	<b>הנחיות הרשות הלאומית להסמכת מעבדות להסמכת מכוני בקרה כמוגדר בחוק תכנון ובניה</b>	
מספר גרסה : 04	נוהל מספר : 1-TR-0018	דף מספר 12 מתוך 15
Version number 04	Procedure number 1-TR-0018	Page 12 of 15

9. הגנת המבנה והשוהים בו מפני חומרים מסוכנים, מזיקים ומזהמים וקרינה ;

10. בידוד תרמי ;

(ב) בקרה תהליכית לבניין תהיה בנושאי תכן הבניין הנדרשים לשמירת יציבות ובטיחות הבניין ובטיחות המשתמש בתחומים המפורטים בתקנת משנה (א) ובתחומים הבאים, ככל שהם נדרשים לגבי אותה עבודה :

1. אקוסטיקה ;

2. קרינה ;

3. אסבסט ;

4. בטיחות חשמל ;

5. נגישות.

6. ארגון אתר

7. איטום מעטפת הבניין

8. חומרי בניין

מכון בקרה לא יתערב בנושאים אשר נקבע בתקנות גורמים מאשרים במכון בקרה כי הם בתחום אחריותו של הגורם המאשר בלבד.

#### **4.8.9 טפסים במכון בקרה**

פעולות מכון הבקרה תתבצענה (רובן) באמצעות טפסים אחידים ככל שייקבעו בהנחיות שיפרסם מנהל התכנון לעניין מכוני בקרה (הנחיות המנהל), בכל הקשור לעבודת מכון הבקרה מול המעורבים בתהליך הבקרה.

חלק מהטפסים הנ"ל יהיה מקוון ומובנה במערכת רישוי זמין, חלק ישמש כטופס חיצוני אשר יוכנס למערכת כצרופה, וחלק ישמש לצורך עבודתו השוטפת של מכון הבקרה ללא קשר עם מערכת רישוי זמין

#### **4.8.10 התקשרות עם מכון הבקרה**

ההתקשרות בין מגיש בקשת ההיתר בשלב ההיתר / בעל ההיתר בשלב הביצוע, לבין מכון הבקרה תתבצע באמצעות הסכם התקשרות אחיד שייקבע בהנחיות שיפרסם מינהל התכנון לעניין מכוני בקרה (הנחיות המנהל).

## **5.0 ביבליוגרפיה**

העותקים המאושרים היחידים של מסמך זה הם אלה הנמצאים על מחשב ISRAC ועותק המקור השמור ב-QA. כל שאר העותקים אינם מבוקרים והם בתוקף ליום בו הודפסו בלבד. הודפס ב-27 בספטמבר 2017

The authorized copies of this document are those on ISRAC computer network and the master copy held by the QA. All other copies are uncontrolled and are only valid on the date printed. Printed on September 27, 2017

Website : Yes	<b>הנחיות הרשות הלאומית להסמכת מעבדות להסמכת מכוני בקרה כמוגדר בחוק תכנון ובניה</b>	
מספר גרסה : 04	נוהל מספר : 1-TR-0018	דף מספר 13 מתוך 15
Version number 04	Procedure number 1-TR-0018	Page 13 of 15

ISO/IEC 17020: Conformity assessment -- Requirements for the operation of various types of bodies performing inspection

ונהלי הרשות המוזכרים במסמך זה

## 6.0 נספחים

- 6.1 נספח מספר 1 : רשימת הממונים על מורשה החיקוק.
- 6.2 נספח מספר 2 : רשימת הגופים שמסמך המקור הוכן ו/או נשלח לחוות דעתם של נציגי הגופים המפורטים.

## 7.0 מסמכים נלווים

- 7.1 מסמך הדרכה מספר G-119-012 : נוהל התנהגות במכון בקרה – Code of Conduct
- 7.2 מסמך הדרכה מספר G-119-013 : נוהל בקרת תכן במכון הבקרה.
- 7.3 מסמך הדרכה מספר G-119-014 : נוהל בקרת ביצוע במכון הבקרה.
- 7.4 מסמך הדרכה מספר G-119-015 : נוהל תפעול מכון הבקרה- הגדרת תפקידים, סמכויות ומחשוב.
- 7.5 מסמך הדרכה מספר G-119-016 : נוהל תשתיות ומחשוב במכון בקרה

## 8. חקיקה רלבנטית

- 8.1 תקנות התכנון והבניה – (רישוי בניה), התשע"ה – 2016
- 8.2 תקנות התכנון והבניה – (הקמת מכון בקרה ודרכי עבודתו) התשע"ה - 2016.
- 8.3 חוק התכנון והבניה 1965 על תיקונו.

העותקים המאושרים היחידים של מסמך זה הם אלה הנמצאים על מחשב ISRAC ועותק המקור השמור ב-QA. כל שאר העותקים אינם מבוקרים והם בתוקף ליום בו הודפסו בלבד. הודפס ב-27 בספטמבר 2017

The authorized copies of this document are those on ISRAC computer network and the master copy held by the QA. All other copies are uncontrolled and are only valid on the date printed. Printed on September 27, 2017

Website : Yes	<b>הנחיות הרשות הלאומית להסמכת מעבדות להסמכת מכוני בקרה כמוגדר בחוק תכנון ובניה</b>	
מספר גרסה : 04	נוהל מספר : 1-TR-0018	דף מספר 14 מתוך 15
Version number 04	Procedure number 1-TR-0018	Page 14 of 15

**נספח מספר 1: רשימת הממונים על הבקרים המורשים**

השר הממונה	הגורם המאשר
שר הבריאות	משרד הבריאות
השר להגנת הסביבה	המשרד להגנת הסביבה
השר לביטחון פנים	רשות הכבאות
שר הביטחון	רשות מוסמכת-לפי חוק התגוננות אזרחית

העותקים המאושרים היחידים של מסמך זה הם אלה הנמצאים על מחשב ISRAC ועותק המקור השמור ב-QA. כל שאר העותקים אינם מבוקרים והם בתוקף ליום בו הודפסו בלבד. הודפס ב-27 בספטמבר 2017

The authorized copies of this document are those on ISRAC computer network and the master copy held by the QA. All other copies are uncontrolled and are only valid on the date printed. Printed on September 27, 2017

Website : Yes	<b>הנחיות הרשות הלאומית להסמכת מעבדות להסמכת מכוני בקרה כמוגדר בחוק תכנון ובניה</b>	
מספר גרסה : 04	נוהל מספר : 1-TR-0018	דף מספר 15 מתוך 15
Version number 04	Procedure number 1-TR-0018	Page 15 of 15

## נספח מספר 2: רשימת הגופים והנציגים שמסמך זה הוכן ו/או נשלח לחוות דעתם

מועד הפצה של גרסה ראשונה של מסמך זה היה בנובמבר 2012.  
גרסה ראשונה של מסמך זה הוכנה ו/או נשלחה לחוות דעתם של נציגי הגופים בהרכב זה :

שם	גוף נציג
יו"ר ומזכירת הוועדה : ליאת קמחי	הרשות הלאומית להסמכת מעבדות
עופר סבר	סבר ארכיטקטים ומהנדסים
דוד דוד	מהנדס יועץ לביסוס קרקע
דודי בלכר	מהנדס יועץ לרשות הלאומית להסמכת מעבדות
איתי לויתן	לויתן מהנדסים
מוטי כהן	בן-אברהם מהנדסים
דוד גברילוב	שלהבת
חגי דביר	דביר חגי אדריכלים
יגאל עפרוני	עפרוני יגאל-מהנדס ובודק חשמל
יפתח הררי	יפתח הררי - אדריכלים
נחמיה מסורי	מהנדס יועץ לרשות הלאומית להסמכת מעבדות
רונית בריק	מהנדסת יועצת לרשות הלאומית להסמכת מעבדות
לאוניד סוסקין	מע"צ
אסנת קרמר-רוזן	משרד הפנים- מנהלת אגף (א) לפיתוח תהליכי רישוי
מרים רחום	עו"ד, שמאית מקרקעין ומקדמת פרויקטים-יועצת למשרד הפנים
טלי הירש שרמן	משרד השיכון-מנהלת תחום קוד הבניה
יוסי רזי	צופה- יועץ הנדסי ומנהל פרויקטים

העותקים המאושרים היחידים של מסמך זה הם אלה הנמצאים על מחשב ISRAC ועותק המקור השמור ב-QA. כל שאר העותקים אינם מבוקרים והם בתוקף ליום בו הודפסו בלבד. הודפס ב-27 בספטמבר 2017

The authorized copies of this document are those on ISRAC computer network and the master copy held by the QA. All other copies are uncontrolled and are only valid on the date printed. Printed on September 27, 2017