

Website : Yes	מסמך הדרכה : נוהל תפעול מכון הבקרה-הגדרת תפקידים, סמכויות ומחשוב. מסמך נלווה לנוהל מספר 1-TR-0018 : הנחיות הרשות הלאומית להסמכת מעבדות להסמכת מכוני בקרה כמוגדר בחוק תכנון ובניה*.	
מספר גרסה : 04	נוהל מספר : G-119-015	דף מספר 1 מתוך 22
Version number 04	Procedure number G-119-015	Page 1 of 22



Ministry of Finance  
Planning Administration  
Unit



משרד האוצר  
יחידת סמך  
מינהל התכנון

Valid from	בתוקף מתאריך
<b>15/11/2015</b>	

Effective from	מחייב מתאריך
<b>15/11/2015</b>	

**מסמך הדרכה : נוהל תפעול מכון הבקרה-הגדרת תפקידים, סמכויות ומחשוב.  
מסמך נלווה לנוהל מספר 1-TR-0018 : הנחיות הרשות הלאומית להסמכת מעבדות להסמכת מכוני בקרה כמוגדר בחוק תכנון ובניה\*.**

נוהל מספר G-119-015 Procedure Number G-119-015
---------------------------------------------------

Authorized by:

מאשרים:

Signature – חתימה	Date – תאריך	Name – שם	Position – תפקיד
	12.11.15	מוריאל כהן Muriel Cohen	עודכן ע"י מנהלת איכות: Approved by Quality Manager:
	12.11.2015	אתי פלר Etty Feller	אושר ע"י מנכ"ל: Approved by General Manager:

**\* הנהלים שהוכנו מהווים דוגמה בלבד לנהלים פנימיים להפעלה של מכון בקרה ולכן הם ניתנים לשינוי על ידי כל מכון בקרה שיוקם – באישור הרשות להסמכת מעבדות.  
כמו כן טרם הותקנו תקנות לנושא אישור, הסמכה והקמה של מכוני הבקרה אשר עשויים אף הם להשפיע ולשנות את הנהלים**

העותקים המאושרים היחידים של מסמך זה הם אלה הנמצאים על מחשב ISIRAC ועותק המקור השמור ב-QA. כל שאר העותקים אינם מבוקרים והם בתוקף ליום בו הודפסו בלבד. הודפס ב-12 בנובמבר 2015

The authorized copies of this document are those on ISIRAC computer network and the master copy held by the QA. All other copies are uncontrolled and are only valid on the date printed. Printed on November 12, 2015

Website : Yes	<b>מסמך הדרכה: נוהל תפעול מכון הבקרה-הגדרת תפקידים, סמכויות ומחשוב.</b> <b>מסמך נלווה לנוהל מספר 1-TR-0018: הנחיות הרשות הלאומית להסמכת מעבדות להסמכת מכוני בקרה כמוגדר בחוק תכנון ובניה".</b>	
מספר גרסה : 04	נוהל מספר : G-119-015	דף מספר 2 מתוך 22
Version number 04	Procedure number G-119-015	Page 2 of 22

### עדכונים של הנוהל:

תאריך Date	סעיף Section	השינוי ומהותו The Change
08.10.2015	כל המסמך	התאמת המסמך בהמשך להעברת האחריות לנושא למשרד האוצר ממשרד הפנים

העותקים המאושרים היחידים של מסמך זה הם אלה הנמצאים על מחשב ISRAC ועותק המקור השמור ב-QA. כל שאר העותקים אינם מבוקרים והם בתוקף ליום בו הודפסו בלבד. הודפס ב-12 בנובמבר 2015

The authorized copies of this document are those on ISRAC computer network and the master copy held by the QA. All other copies are uncontrolled and are only valid on the date printed. Printed on November 12, 2015

Website : Yes	<b>מסמך הדרכה : נוהל תפעול מכון הבקרה-הגדרת תפקידים, סמכויות ומחשוב.</b> <b>מסמך נלווה לנוהל מספר 1-TR-0018: הנחיות הרשות הלאומית להסמכת מעבדות להסמכת מכוני בקרה כמוגדר בחוק תכנון ובניה*.</b>	
מספר גרסה : 04	נוהל מספר : G-119-015	דף מספר 3 מתוך 22
Version number 04	Procedure number G-119-015	Page 3 of 22

### תוכן עניינים

4	מבוא	1.0
4	מטרה	2.0
5	הגדרות	3.0
6	המבנה הארגוני	4.0
11	הגדרת סמכות ואחריות בעלי תפקידים במכון הבקרה	5.0
14	הסמכת בקרים במכון בקרה	6.0
18	מסמכים ישימים	7.0
18	נספחים	8.0

העותקים המאושרים היחידים של מסמך זה הם אלה הנמצאים על מחשב ISRAC ועותק המקור השמור ב-QA. כל שאר העותקים אינם מבוקרים והם בתוקף ליום בו הודפסו בלבד. הודפס ב-11 בנובמבר 2015

The authorized copies of this document are those on ISRAC computer network and the master copy held by the QA. All other copies are uncontrolled and are only valid on the date printed. Printed on November 11, 2015

Website : Yes	מסמך הדרכה: נוהל תפעול מכון הבקרה-הגדרת תפקידים, סמכויות ומחשוב. מסמך נלווה לנוהל מספר 1-TR-0018: הנחיות הרשות הלאומית להסמכת מעבדות להסמכת מכוני בקרה כמוגדר בחוק תכנון ובניה*.	
מספר גרסה : 04	נוהל מספר : G-119-015	דף מספר 4 מתוך 22
Version number 04	Procedure number G-119-015	Page 4 of 22

## 1.0 מבוא

- 1.1 מכון הבקרה יבצע בקרת תכן לבקשות להיתר בניה ולבניין בזמן הרישוי ובזמן הביצוע.  
נוהל זה הינו נוהל דוגמא, שנועד לאפשר עמידה בל"ז ובקרת איכות מיטבית.
- 1.2 יכול מנהל מכון לקבוע נוהל שונה ו/או לשנות פרטים בנוהל זה, כפוף לתהליך ההסמכה.
- 1.3 מערכת מאורגנת תשרת את המטרות הבאות:
- 1.4.1 ביצוע בקרת תכן הנדסי לפני מתן היתר בניה ובקרה הנדסית בתהליך ביצוע העבודות נשוא היתר הבניה. מלבד עיסוק זה, לא יהיה רשאי המכון ועובדיו האורגאניים, לעסוק בפעילות אחרת לרבות: תכנון, ניהול, פיקוח וביצוע.
- 1.4.2 לטיפול בכל עבודה הטעונה היתר בניה, כהגדרתה בחוק התו"ב, לרבות: בניה חדשה, תוספות, חיזוק וחיידוש מבנים ועבודות פיתוח ותשתיות.
- 1.4.3 בדיקת התאמה, במהלך הביצוע, של תוכניות העבודה להיתר, ניהול יומן בקרה וביצוע בדיקות מעבדה כנדרש.
- 1.4.4 ביצוע הבקרה על ידי בקר אחד אשר ינהל את התיק במלואו מנהלתית ומקצועית ויפנה לפי הצורך את התיק לבקרים מקצועיים אחרים- להלן בקר תכן.
- 1.4.5 הפעלת המכון באמצעות אנשי מקצוע מנוסים וכשירים כפי שיוגדר בהמשך, המועסקים ע"י המכון ושאינם מצויים בניגוד עניינים בתחומי העיסוק של המכון.

## 2.0 מטרה

### 2.1 מטרות נוהל זה הינן:

- 2.1.1 להגדיר מבנה ארגוני וסמכויות מכון הבקרה
- 2.1.2 להגדיר מתכונת אחידה לפעילות מול גורמי הרגולציה
- 2.2 מטרות הביניים הנגזרות ממטרה עיקרית הינן להגדיר סמכויות ואחריות לרשום מטה:
- 2.2.1 צוות מקצועי מכון בקרה.
- 2.2.2 צוות אדמינסטרטיבי מכון בקרה.
- 2.2.3 ממשקים מול גורמי חוץ
- 2.2.4 נהלי אבטחת איכות והוראות עבודה (ר' בנפרד)
- 2.3 הנוהל הינו הכפוף לקוד הרישוי.

העותקים המאושרים היחידים של מסמך זה הם אלה הנמצאים על מחשב ISRAC ועותק המקור השמור ב-QA. כל שאר העותקים אינם מבוקרים והם בתוקף ליום בו הודפסו בלבד. הודפס ב-11 בנובמבר 2015

The authorized copies of this document are those on ISRAC computer network and the master copy held by the QA. All other copies are uncontrolled and are only valid on the date printed. Printed on November 11, 2015

Website : Yes	מסמך הדרכה: נוהל תפעול מכון הבקרה-הגדרת תפקידים, סמכויות ומחשוב. מסמך נלווה לנוהל מספר 1-TR-0018: הנחיות הרשות הלאומית להסמכת מעבדות להסמכת מכוני בקרה כמוגדר בחוק תכנון ובניה*.	
מספר גרסה: 04	נוהל מספר: G-119-015	דף מספר 5 מתוך 22
Version number 04	Procedure number G-119-015	Page 5 of 22

### 3.0 הגדרות

#### 3.1 מנהל המכון - מנכ"ל

#### 3.2 הממונה על הנהלים - ממונה הבטחת איכות

#### 3.3 נוהל

מסמך של מכון הבקרה בנושא טכני/כללי/הבטחת איכות/הוראות עבודה.

#### 3.4 אוגדן נהלים

אוגדן הכולל את כל הנהלים בתחום כלשהו.

#### 3.5 בקרת תהליך (Process Control)

בקרת נהלי העבודה, לרבות ביקורת של מצב השליטה בתהליך.

#### 3.6 בקרת תכנ

פיקוח על תהליך התכנ (design) של הבקשה ל"תנאי התכנ לרישוי בניה". כוללת "בקרה תהליכית" של התכנון המוגמר ובדיקה מדגמית שעל פיה ישתכנע הבקר כי המתכנן בצע עבודתו כראוי עיקר הבקרה התהליכית מבוצעת בדיעבד עפ"י מסמכי ההגשה ואינה כוללת בקרה של תהליכי התכנון. בחינה מהותית, מתועדת, כוללת ושיטתית של התכנון הבאה להעריך את התאמת התכנ המוצע בבקשה לדרישות התכנ עפ"י חוק.

#### 3.7 בקרת ביצוע

בקרת הביצוע היא בקרה הנדסית-פיזית על עבודות הבניה המבוצעות באתר על ידי אנשי המקצוע של בעל ההיתר באתר הבניה. בקרה זו בוחנת את ההתאמה של הביצוע להיתר ותנאיו ואת העמידה של הבניה בתקנות, הנחיות וכל דין, אולם זו גם נועדה להצביע על כשלים אפשריים של העבודות העלולות לפגוע בבטיחות ורווחת האזרח, העובדים בשטח והמאפיינים הייחודיים של השטח.

#### 3.8 בקר

עובד מטעם מכון הבקרה שהוכשר והוסמך ע"י **משרד האוצר** לערוך בקרה. בקר הוא שם כללי לבקר תכנ, מומחה בקרה ומורשה חיקוק, המציין את מקצועו ותפקידו (ר' להלן).

העותקים המאושרים היחידים של מסמך זה הם אלה הנמצאים על מחשב ISRAC ועותק המקור השמור ב-QA. כל שאר העותקים אינם מבוקרים והם בתוקף ליום בו הודפסו בלבד. הודפס ב-11 בנובמבר 2015

The authorized copies of this document are those on ISRAC computer network and the master copy held by the QA. All other copies are uncontrolled and are only valid on the date printed. Printed on November 11, 2015

Website : Yes	מסמך הדרכה : נוהל תפעול מכון הבקרה-הגדרת תפקידים, סמכויות ומחשוב. מסמך נלווה לנוהל מספר 1-TR-0018: הנחיות הרשות הלאומית להסמכת מעבדות להסמכת מכוני בקרה כמוגדר בחוק תכנון ובניה*.	
מספר גרסה : 04	נוהל מספר : G-119-015	דף מספר 6 מתוך 22
Version number 04	Procedure number G-119-015	Page 6 of 22

### 3.9 בקר תכן

בקר המנהל את הטיפול בבקשה במכון ומשמש איש הקשר עם עורך הבקשה הראשי – ומשמש מנהל התיק. משמש מנהל התיק ובנוסף, מבצע בקרת תכן בתחום השכלתו וניסיונו.

### 3.10 מורשה חיקוק

עובד מכון הבקרה שהוסמך ע"י גורמים מאשרים עפ"י הצעת החוק, יבדוק את התאמתה של הבקשה להיתר להוראות החיקוק שלגביו מונה כמורשה, ולהנחיות וההוראות שנקבעו על ידי הגורמים המאשרים לעניין כל חיקוק המתנה אישורו של היתר באישורו של גורם מאשר או בהתייעצות עמו.

### 3.11 מומחים מקצועיים

(במכון הבקרה), בקרים עובדי מכון הבקרה שהם בעלי התמחות בתחום מסוים.

### 3.12 מנהל בקרת הביצוע

עובד מכון הבקרה האחראי על בקרת הביצוע במכון. לרבות הנחיית הבקרים בזמן ביצוע הבנייה אישור תכנית הביקורים והוא הגורם המקצועי המוסמך לתת חוות דעת נוספת ו/או להכריע בסוגיות העולות בשלבים השונים של הטיפול בבקשה בזמן הביצוע.

### 3.13 פרויקטים (בנוהל זה)

פרויקט יחשב החל משלב תחילת העבודה ועד השלמת הפרויקט במלואו.

## 4.0 המבנה הארגוני

4.1 בכל מכון בקרה יהיו 2 שני מנהלים מקצועיים בכירים :

4.1.1 מנהל בקרת תכן

4.1.2 מנהל בקרת ביצוע

4.2 כמו כן יהיו שלושה סוגי בקרים :

4.2.1 בקר תכן (מנהל התיק)

4.2.2 בקר מומחה

4.2.3 מורשה חיקוק

4.3 בנוסף לבעלי התפקידים המקצועיים השונים כמוגדר לעיל, ימנה מכון הבקרה בעלי תפקידים אשר יסייעו בפעילות השוטפות של ניהולו ותפקודו היומיומי בדגש על מנכ"ל, איש כספים, מינהלה ואחראי טכנולוגיות מידע.

העותקים המאושרים היחידים של מסמך זה הם אלה הנמצאים על מחשב ISRAC ועותק המקור השמור ב-QA. כל שאר העותקים אינם מבוקרים והם בתוקף ליום בו הודפסו בלבד. הודפס ב-11 בנובמבר 2015

The authorized copies of this document are those on ISRAC computer network and the master copy held by the QA. All other copies are uncontrolled and are only valid on the date printed. Printed on November 11, 2015

Website : Yes	מסמך הדרכה: נוהל תפעול מכון הבקרה-הגדרת תפקידים, סמכויות ומחשוב. מסמך נלווה לנוהל מספר 1-TR-0018: הנחיות הרשות הלאומית להסמכת מעבדות להסמכת מכוני בקרה כמוגדר בחוק תכנון ובניה*.	
מספר גרסה: 04	נוהל מספר: G-119-015	דף מספר 7 מתוך 22
Version number 04	Procedure number G-119-015	Page 7 of 22

**4.4** במסגרת מיקור חוץ, בנוסף לאמור לעיל, יפעיל מכון הבקרה מומחים שהינם יועצים חיצוניים, בעלי התמחות ייחודית שאינה נפוצה (כגון מנהרות, גשרים, מהנדס ימי, תעשיות מיוחדות)

**4.5** אחד הבקרים יהיה מורשה נגישות.

**4.6** פירוט המומחים:

4.6.1 פירוט מומחים מקצועיים חיוניים לכל מכון הבקרה

תפקיד תחום	פירוט התחום	הערות
אדריכל	ראייה רב מערכתית של מכלול תחומי התכן. בחינת פרטים ייחודיים וסתירות בין דרישות דיסציפלינות שונות.	בעל התפקיד יכול לבצע תפקיד נוסף כגון - מנהל בקרת התכן או בקר תכן
מהנדס מבנים	קונסטרוקציה בטון עם יכולת מוכחת בתכנון סיסמי של מבנים.	מומחה בתחום פלדה ניתן לשכור במיקור חוץ.
מהנדס אינסטלציה	מערכות מים, ביוב, ניקוז, ספרינקלרים, כיבוי, וגם גז- גפ"מ/ טבעי/רפואי.	
מהנדס איקלום	סידורי שליטה בעשן, אספקת אויר צח, אוורור מטעמי בריאות, והתנהגות אקלימית של המבנה	לרבות חישובים תרמיים.
יועץ מהנדס בטיחות	לתחומי מילוט וחומ"ס	קיימת חפיפה מסוימת עם מורשה רשות הכבאות
מהנדס קרקע וביסוס	ליציבות מדרונות, קירות תומכים, ביסוס, דיפון ואולי גם זיהום קרקע	
מהנדס חשמל	לסיכוך קרינה אלקטרומגנטית, ובקרה על תנאי הג"ס ורת"א כריזת חירום.	

העותקים המאושרים היחידים של מסמך זה הם אלה הנמצאים על מחשב ISRAC ועותק המקור השמור ב-QA. כל שאר העותקים אינם מבוקרים והם בתוקף ליום בו הודפסו בלבד. הודפס ב-11 בנובמבר 2015

The authorized copies of this document are those on ISRAC computer network and the master copy held by the QA. All other copies are uncontrolled and are only valid on the date printed. Printed on November 11, 2015

Website : Yes	מסמך הדרכה : נוהל תפעול מכון הבקרה-הגדרת תפקידים, סמכויות ומחשוב. מסמך נלווה לנוהל מספר 1-TR-0018: הנחיות הרשות הלאומית להסמכת מעבדות להסמכת מכוני בקרה כמוגדר בחוק תכנון ובניה*.	
מספר גרסה : 04	נוהל מספר : G-119-015	דף מספר 8 מתוך 22
Version number 04	Procedure number G-119-015	Page 8 of 22

4.6.2 פירוט מורשי חיקוק במכון הבקרה (ככל שיהיה שינוי, מחייב החוק) :

תחום/ רשות	פירוט התפקיד	הערות
משרד התחבורה	תנועה	רת"א - מרבית ההתייחסות ניתנת בשלב המידע
הגנת הסביבה	הגנת הסביבה	מרבית הדרישות יפורטו בשלב המידע
משרד הבריאות	בריאות הציבור	
משרד החקלאות		פקיד היערות- מרבית ההתייחסות ניתנת בשלב המידע
רשות הכבאות כיבוי אש והצלה	בקרה בנושא אמצעי כיבוי ומניעת דליקות	חפיפה עם נושא מילוט וחומ"ס במכון שיבדקו ע"י יועץ בטיחות, אדריכל או בקר תכן.
פקע"ר	מיגון	חפיפה בנושא חומ"ס
רשות העתיקות		מרבית ההתייחסות ניתנת בשלב המידע

4.6.3 פירוט מומחים ייחודיים

תחום/ רשות	פירוט התפקיד	הערות
אקוסטיקאי	לבקרת נספח אקוסטי	
אקולוג	לבקרת דרישות אקולוגיות	
מהנדס כימי/ סביבה	לטיפול בזיהום קרקע וחומ"ס ופסולת	
אחרים	כמו מהנדס ימי, קרינה רדיואקטיבית	ועוד

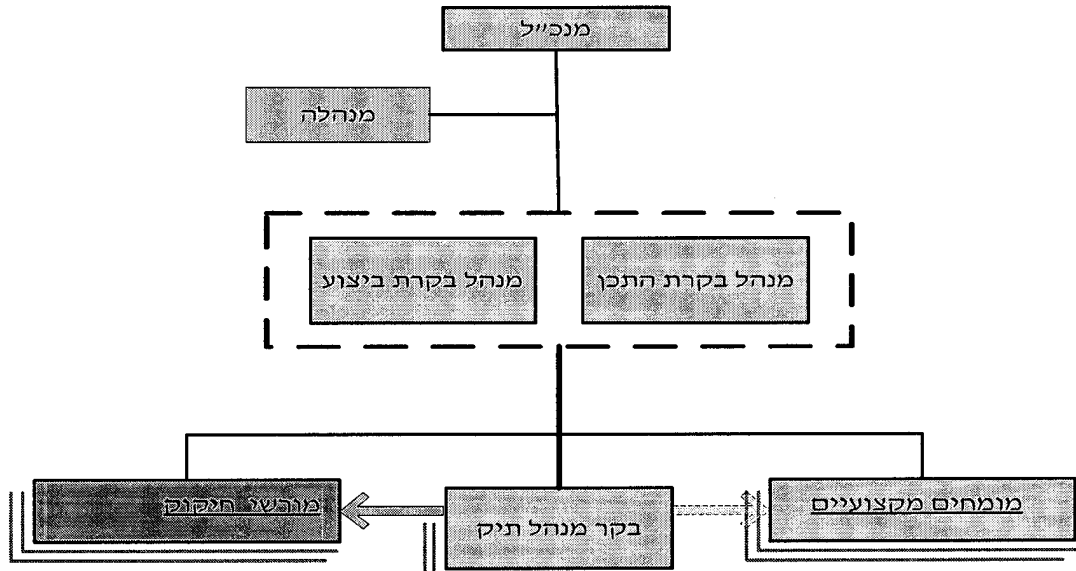
העותקים המאושרים היחידים של מסמך זה הם אלה הנמצאים על מחשב ISRAC ועותק המקור השמור ב-QA. כל שאר העותקים אינם מבוקרים והם בתוקף ליום בו הודפסו בלבד. הודפס ב-11 בנובמבר 2015

The authorized copies of this document are those on ISRAC computer network and the master copy held by the QA. All other copies are uncontrolled and are only valid on the date printed. Printed on November 11, 2015

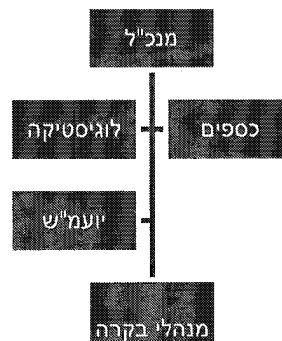


Website : Yes	מסמך הדרכה: נוהל תפעול מכון הבקרה-הגדרת תפקידים, סמכויות ומחשוב. מסמך נלווה לנוהל מספר 1-TR-0018: הנחיות הרשות הלאומית להסמכת מעבדות להסמכת מכוני בקרה כמוגדר בחוק תכנון ובניה*.	
מספר גרסה: 04	נוהל מספר: G-119-015	דף מספר 9 מתוך 22
Version number 04	Procedure number G-119-015	Page 9 of 22

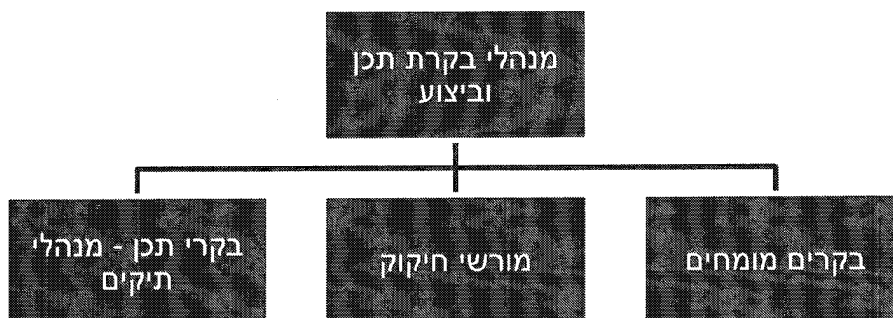
#### 4.7 עץ מבנה מכון הבקרה:



תרשימים מפורטים:



מכון הבקרה מבוסס על חלוקת עבודה אופקית בין הבקרים השונים לפי התרשים הארגוני הבא, המתאר את פעילות הליבה של המכון.



העותקים המאושרים היחידים של מסמך זה הם אלה הנמצאים על מחשב ISRAC ועותק המקור השמור ב-QA. כל שאר העותקים אינם מבוקרים והם בתוקף ליום בו הודפסו בלבד. הודפס ב-11 בנובמבר 2015

The authorized copies of this document are those on ISRAC computer network and the master copy held by the QA. All other copies are uncontrolled and are only valid on the date printed. Printed on November 11, 2015

Website : Yes	מסמך הדרכה: נוהל תפעול מכון הבקרה-הגדרת תפקידים, סמכויות ומחשוב. מסמך נלווה לנוהל מספר 1-TR-0018: הנחיות הרשות הלאומית להסמכת מעבדות להסמכת מכוני בקרה כמוגדר בחוק תכנון ובניה*.	
מספר גרסה: 04	נוהל מספר: G-119-015	דף מספר 10 מתוך 22
Version number 04	Procedure number G-119-015	Page 10 of 22

#### 4.8 עקרונות ארגון/ יחסי יצור:

- 4.8.1 בעלי התפקידים יהיו עובדים קבועים שכירים/ שותפים של מכון הבקרה ויתקיימו בין המכון לעובדים יחסי עובד-מעביד
- 4.8.2 כל עובד יוכל לעבוד במכון בקרה אחד בלבד.
- 4.8.3 יכול בקר אחד לשמש במספר תפקידים, על פי הסמכתו כמורשה חיקוק ו/או כבקר מומחה ו/או כבקר תכן.
- 4.8.4 למרות האמור בסעיפים (1) ו-(2) לעיל, מכון הבקרה יהיה רשאי במידת הצורך, ועפ"י צרכי הפרויקטים, להתקשר עם יועצים בעלי התמחות ייחודית כמפורט בסעיף הבקרים המקצועיים לעיל. יועצים אלו לא יהיו מחויבים למכון אחד בלבד. יחד עם זאת, הם ידרשו לעמוד בקריטריונים של היעדר ניגוד עניינים.
- 4.8.5 באחריות המכון להודיע לרשות להסמכת מעבדות ולשר הפנים על כל החלפה ו/או ביטול הסמכה של אחד מעובדיו המקצועיים של המכון (מנהל בקרת תכן, מנהל בקרת ביצוע, בקרים מקצועיים ומורשים לעניין חיקוק) ולהוכיח את כשירותו של העובד החדש לתפקיד.
- 4.8.6 על כל החלפה של אחד ממנהליו המקצועיים של המכון (מנהל בקרת תכן, מנהל בקרת ביצוע ומנהל תיקי לקוחות בכיר), או עובד המקצועי שעזב את המכון או הסמכתו בוטלה והוא מהווה גורם יחיד בתחום זה, חייב המכון להודיע על כך לרשות להסמכת מעבדות ולשר הפנים.
- 4.8.7 רישונו של מכון הבקרה יבוטל או יותלה עד להתקשרות המכון עם בקר מקצועי, העומד בדרישות ההכשרה וההסמכה של העובד או המנהל החדש.
- 4.8.8 על מנת להימנע ממצבים קיצוניים אלו, על מכון הבקרה לוודא כי בעל תפקיד נוסף נמצא זמין כממלא מקום (כגון מנהל בקרת הביצוע ו/או אדריכל בכיר יוסמך כמנהל בקרת תכן ולהיפך, מנהל הביצוע יוסמך כמנהל בקרת תכן).
- 4.8.9 במידה ותתווספה הסמכות נוספות, המכון יידרש להסמיך בקרים מטעמו לתחומים הרלוונטיים.
- 4.8.10 אופן ההפעלה של בקרי התכן על ידי מנהלי הבקרה, משתנה עם זמן הביצוע. בשלב הרישוי פועל בקר התכן על פי הנחיות מנהל בקרת התכן. בשלב הביצוע יפעל עפ"י הנחיות מנהל בקרת ביצוע.

העותקים המאושרים היחידים של מסמך זה הם אלה הנמצאים על מחשב ISRAC ועותק המקור השמור ב-QA. כל שאר העותקים אינם מבוקרים והם בתוקף ליום בו הודפסו בלבד. הודפס ב-11 בנובמבר 2015

The authorized copies of this document are those on ISRAC computer network and the master copy held by the QA. All other copies are uncontrolled and are only valid on the date printed. Printed on November 11, 2015

Website : Yes	מסמך הדרכה: נוהל תפעול מכון הבקרה- הגדרת תפקידים, סמכויות ומחשוב. מסמך נלווה לנוהל מספר 1-TR-0018: הנחיות הרשות הלאומית להסמכת מעבדות להסמכת מכוני בקרה כמוגדר בחוק תכנון ובניה*.	
מספר גרסה: 04	נוהל מספר: G-119-015	דף מספר 11 מתוך 22
Version number 04	Procedure number G-119-015	Page 11 of 22

## 5.0 הגדרת סמכות ואחריות בעלי תפקידים במכון הבקרה

### 5.1 מנהל המכון

- 5.1.1 משמש כמנהל המכון ואחראי על פעולתו. יכוון וידריך את נושאי התפקידים השונים, המועסקים במכון הבקרה בביצוע המשימות. יבדוק את תכניות העבודה של בעלי התפקידים במכון ויקיים מעקב אחר ביצוען, יתייעץ עם צוות המכון לצורך תכנון וביצוע תכניות הפעולה של המכון וישתף אותם בביצוע ובאחריות למשימות תוך עידוד יזמה ויצירת אווירה מתאימה
- 5.1.2 אחראי לכל התנהלות אדמיניסטרטיבית של המכון. ידאג למהלך תקין של העבודה האדמיניסטרטיבית, שתפקידה לשרת ולתמוך בפעילויות המקצועיות המתקיימות במכון הבקרה.
- 5.1.3 אחראי לכל קשרי החוץ של המכון. אחראי למעקב, תיאום והתעדכנות מול **משרד האוצר** והרשות להסמכת מעבדות. אחראי על הצגת סטאטוס בקרת הפרויקטים ודיווחים נדרשים בפני גורמי רגולציה. אחראי לקיום קשר שוטף מול רשויות הרישוי הרלוונטיות, לתכנון ותיאום עבודה משותפת, לשיפור השירות הניתן לוועדות השונות ולהתאמת פעילות המכון לצרכיהם, לרבות צרכים ייחודיים של ועדות מקומיות שונות. ביקורים של גורמי חוץ במכון הבקרה לא יפריעו להתנהלות התקינה של הבקרה.
- 5.1.4 אחראי לפעילות הדרכה, השתלמות ושימור כשירות לכל עובדי המכון (אם לא מונה בעל תפקיד יעודי לנושא), ייזום השתלמויות מקצועיות של הצוות המקצועי, פעולות לשימור כשירות ועדכון ספרות מקצועית ומאגרי מידע.
- 5.1.5 אחראי לפעילות הפיננסית התקינה של המכון.
- 5.1.6 אחראי ראשי לאתיקה של המכון. קיום חובת נאמנות מקצועית לביצוע בקרה אמיתית, נכונה ואמינה.

### 5.2 מנהל בקרת התכן

- 5.2.1 מהווה את הסמכות העליונה בנושא תכנון במכון הבקרה. מתווה את תהליך בקרת התכן במכון וטיובה המתמשך
- 5.2.2 מנהל מקצועי של שלב בקרת התכן לרבות בקרי התכן, הבקרים המומחים ומורשי החיקוק.
- 5.2.3 יקבע את מינויי מנהלי התיקים והבקרים המקצועיים ואת חלוקת העבודה ביניהם. ממנה, עם קבלת פרויקט, בקר תכן-מנהל תיק מטעם המכון לריכוז וניהול הפרויקט. מגדיר את מורשי החיקוק והבקרים המומחים הרלוונטיים בתיק המסוים ומנחה את בקר התכן לגבי ניתוב התיק.

העותקים המאושרים היחידים של מסמך זה הם אלה הנמצאים על מחשב ISRAC ועותק המקור השמור ב-QA. כל שאר העותקים אינם מבוקרים והם בתוקף ליום בו הודפסו בלבד. הודפס ב-11 בנובמבר 2015

The authorized copies of this document are those on ISRAC computer network and the master copy held by the QA. All other copies are uncontrolled and are only valid on the date printed. Printed on November 11, 2015

Website : Yes	מסמך הדרכה: נוהל תפעול מכון הבקרה-הגדרת תפקידים, סמכויות ומחשוב. מסמך נלווה לנוהל מספר 1-TR-0018: הנחיות הרשות הלאומית להסמכת מעבדות להסמכת מכוני בקרה כמוגדר בחוק תכנון ובניה*.	
מספר גרסה: 04	נוהל מספר: G-119-015	דף מספר 12 מתוך 22
Version number 04	Procedure number G-119-015	Page 12 of 22

- 5.2.4 מהווה בקרה מקצועית על חוות הדעת של בקרי התכן והבקרים המומחים בתחומי התכן
- 5.2.5 יקיים מעקב אחר ביצוע מטלות שהועברו למומחים המקצועיים ולמורשי החיקוק
- 5.2.6 אחראי לטיפול בסתירות \ חילוקי דעות בין חו"ד של בקרים\ מורשי חיקוק.
- 5.2.7 אחראי לטיפול בערעורים \ הסתייגויות של עורכי הבקשה השונים.
- 5.2.8 אחראי על הכשרה, הדרכה מקצועית ושימור כשירות של בקרי המכון, בתחומי התכן
- 5.2.9 אחראי על הצגת סטטוס הפרוייקטים שבאחריותו בפני מנהל המכון.
- 5.2.10 דרישות:

5.2.10.1 בעל תואר B.Sc לפחות בהנדסה אזרחית או B. Arch באדריכלות ורישיון אדריכל/ מהנדס בר תוקף.

5.2.10.2 בעל ניסיון של 10 שנים לפחות כמתכנן, בהם תכנן לפחות 3 פרויקטים בהיקף של 5 מ"ש"ח, או בעל ניסיון בעיסוק בתחום הבניה ובתכן הבניין ובבקרה מעל 10 שנים, בהם לפחות 3 פרויקטים בהיקף של 10 מ"ש"ח.

5.2.10.3 עבר והוסמך בקורס של **משרד האוצר** כבקר.

### 5.3 מנהל בקרת הביצוע

- 5.3.1 אחראי לניהול מקצועי של בקרי הביצוע. מתווה את תהליך בקרת הביצוע במכון וטיובה המתמשך. מהווה את הסמכות העליונה בנושא בקרת הביצוע במכון הבקרה.
- 5.3.2 אחראי לבקרה מקצועית על חוות הדעת של בקרי התכן והבקרים המומחים בתחומי הביצוע
- 5.3.3 אחראי על הדרכה מקצועית של בקרי המכון, בתחומי הביצוע. ייזום השתלמויות מקצועיות המתקיימות במסגרות שונות בתחומי עיסוקו והשכלתו.
- 5.3.4 אחראי לטיפול בסתירות בין ממצאי ביקורת מקצועית של בקרים\ מורשי חיקוק.
- 5.3.5 מנהל מקצועי של שלב בקרת הביצוע לרבות הגדרת שילוב בקרים מומחים ו/אן מורשי חיקוק בבקרת הביצוע
- 5.3.6 מהווה בקרה מקצועית על סיכומי ביקורי הבקרים באתר הביצוע
- 5.3.7 יקיים מעקב אחר ביצוע מטלות שהועברו למומחים המקצועיים ולמורשי החיקוק
- 5.3.8 אחראי על הצגת סטטוס הפרוייקטים שבאחריותו בפני מנהל המכון.

העותקים המאושרים היחידים של מסמך זה הם אלה הנמצאים על מחשב ISRAC ועותק המקור השמור ב-QA. כל שאר העותקים אינם מבוקרים והם בתוקף ליום בו הודפסו בלבד. הודפס ב-11 בנובמבר 2015

The authorized copies of this document are those on ISRAC computer network and the master copy held by the QA. All other copies are uncontrolled and are only valid on the date printed. Printed on November 11, 2015

Website : Yes	מסמך הדרכה: נוהל תפעול מכון הבקרה-הגדרת תפקידים, סמכויות ומחשוב. מסמך נלווה לנוהל מספר 1-TR-0018: הנחיות הרשות הלאומית להסמכת מעבדות להסמכת מכוני בקרה כמוגדר בחוק תכנון ובניה*.	
מספר גרסה: 04	נוהל מספר: G-119-015	דף מספר 13 מתוך 22
Version number 04	Procedure number G-119-015	Page 13 of 22

5.3.8.1 דרישות:

5.3.8.2 מהנדס בניין רשוי ורשום בפנקס המהנדסים.

5.3.8.3 בעל ניסיון בעיסוק בתחום הבניה ובבקרת ביצוע מעל 10 שנים בעל ניסיון של 5

שנים לפחות כמהנדס ביצוע או כמנהל פרויקט בהם ביצע לפחות 3 פרויקטים בהיקף של 20 מ"ח.

5.3.8.4 עבר והוסמך בקורס של **משרד האוצר** כבקר.

#### 5.4 בקר התכן

5.4.1 מנהל את הבקרה המקצועית של תיק הבניין.

5.4.2 מבצע ליווי, ניתוב, בקרה הנדסית, מנהלתית, תהליכית ומעקב שוטף אחר הפרויקטים.

5.4.3 מבצע בקרת תכן/ביצוע על הפרויקטים באחריותו

5.4.4 מעביר את התיק לחוות דעת בקרים מומחים ומורשי חיקוק לפי הצורך ושילוב חוות דעתם בחוות הדעת לעורך הבקשה

5.4.5 אחראי להכנת חוות דעת והוצאת המלצה לאישור או סירוב ההיתר בתום פרק הזמן או מספר האיטרציות שקבע המחוקק.

5.4.6 אחראי לריכוז והפקת כלל התכתובת הרלוונטית לפרויקטים שבטיפולו, לרבות, הפקת המלצה לסירוב מתן היתר, לאישור תחילת עבודה, אישור שלב התארגנות, גמר שלד, ראוי לאכלוס, צו הפסקת עבודה וכו'.

5.4.7 דרישות:

5.4.7.1 מהנדס אזרחי, אדריכל רשוי, הנדסאי בניין או הנדסאי אדריכלות.

5.4.7.2 בעל ניסיון 5 שנים ומעלה<sup>1</sup> שעבר הכשרה בתחומי בקרה.

5.4.7.3 עבר והוסמך בקורס של **משרד האוצר** כבקר.

#### 5.5 מומחים מקצועיים (לפי ייחוד פעולות ותחומי התכן הקיימים בתקנות):

5.5.1 המומחים יכולים להיות כדלקמן:

<sup>1</sup>בקר יכול לבקר פרויקט בהיקף שאינו עולה על היקף הפרויקט שההסמכה שלו מאפשרת לו לתכנן עפ"י חוק. לדוגמא- הנדסאי קונסטרוקציה יכול לתכנן מבנה פשוט אך אינו יכול לתכנן גורד שחקים. הנדסאי חשמל מוגבל מבחינת גודל המתקן מבחינת גודל היבור החשמל שהוא יכול לתכנן.

Website : Yes	מסמך הדרכה : נוהל תפעול מכון הבקרה-הגדרת תפקידים, סמכויות ומחשוב. מסמך נלווה לנוהל מספר 1-TR-0018: הנחיות הרשות הלאומית להסמכת מעבדות להסמכת מכוני בקרה כמוגדר בחוק תכנון ובניה*.	
מספר גרסה : 04	נוהל מספר : G-119-015	דף מספר 14 מתוך 22
Version number 04	Procedure number G-119-015	Page 14 of 22

<ul style="list-style-type: none"> <li>• בעל מקצוע- בעל רישיון מקצועי</li> <li>• בעל כשירות נדרשת לפי ייחוד פעולות או כללים שקבע המחוקק</li> <li>• ניסיון מקצועי מעל 5 שנים</li> </ul>	<ul style="list-style-type: none"> <li>• אדריכל</li> <li>• מהנדס מבנים</li> <li>• מהנדס אינסטלציה</li> <li>• מהנדס איקלום/ איורור</li> <li>• יועץ בטיחות</li> <li>• מהנדס קרקע וביסוס</li> <li>• מהנדס חשמל</li> </ul>
----------------------------------------------------------------------------------------------------------------------------------------------------------------------------------------	------------------------------------------------------------------------------------------------------------------------------------------------------------------------------------------------------------------------

- 5.5.2 משמש כבקר תכן ו/או בקר ביצוע לתחום עיסוקו במכון הבקרה
- 5.5.3 אחראי למתן חו"ד מקצועית בתחומו
- 5.5.4 אחראי למתן יעוץ לבקר התכן ע"פ דרישה
- 5.5.5 אחראי על הצגת סטטוס הפרוייקטים שבאחריותו בפני מנהל המכון ומנהלי תיקים.
- 5.5.6 יתעדכן במושא תקנים ותקנות וייזום השתלמויות מקצועיות המתקיימות במסגרות שונות בתחומי עיסוקו והשכלתו.
- 5.5.7 יקיים קשר שוטף מול מנהלי התיקים.
- 5.5.8 ירכז את הערותיו בתחום התכנון והביצוע לפרוייקטים השונים ויעבירם למנהל התיק הרלוונטי
- 5.6 מורשה חיקוק**
- 5.6.1 רשימת מורשה החיקוק כמופיע בחוק תכנון ובניה.
- 5.6.2 כשירות ייקבעו לפי דרישות של הגורמים המאשרים.
- 5.6.3 יוסמכו ע"י הגורמים המאשרים
- 5.6.4 אחראי לבקרה ו/או אישור בתחומו המקצועי לפי דרישות הגורם המאשר

## 6.0 הסמכת בקרים במכון בקרה

- 6.1 תנאי מוקדם להסמכת בקר ו/או מומחה מקצועי – על הבקר או הבוחן המקצועי לעמוד בתנאי הסף הנדרשים ע"י **משרד האוצר**.
- 6.2 הכשרת בקר/מומחה מקצועי הינה באחריות הנהלת מכון הבקרה. על הנהלת מכון הבקרה לוודא כי ברשותה אנשי המקצוע המתאימים והראויים לביצוע בדיקת התכן והפעילות במבנה.
- 6.3 הכשרת מורשה חיקוק הינה באחריות המשרד הממשלתי הרלוונטי לאישור מורשה החיקוק.

העותקים המאושרים היחידים של מסמך זה הם אלה הנמצאים על מחשב ISRAC ועותק המקור השמור ב-QA. כל שאר העותקים אינם מבוקרים והם בתוקף ליום בו הודפסו בלבד. הודפס ב-11 בנובמבר 2015

The authorized copies of this document are those on ISRAC computer network and the master copy held by the QA. All other copies are uncontrolled and are only valid on the date printed. Printed on November 11, 2015

Website : Yes	מסמך הדרכה: נוהל תפעול מכון הבקרה-הגדרת תפקידים, סמכויות ומחשוב. מסמך נלווה לנוהל מספר 1-TR-0018: הנחיות הרשות הלאומית להסמכת מעבדות להסמכת מכוני בקרה כמוגדר בחוק תכנון ובניה*.	
מספר גרסה: 04	נוהל מספר: G-119-015	דף מספר 15 מתוך 22
Version number 04	Procedure number G-119-015	Page 15 of 22

- 6.4** באחריות הנהלת מכון הבקרה הכנת תוכנית הכשרה שתכלול הכשרה ורענון בתחום המקצועי, נוהלי עבודה, נוהלי ה"א, ממשקי פעילות ולוחות זמנים לפעילות.
- 6.5** האחריות המשרד הממשלתי הרלוונטי להכין תוכנית הכשרה ותוכנית ריענון למורשה החיקוק מטעמה. באחריות הנהלת מכון הבקרה להקצות משאבים למורשה החיקוק להשתתפות בהכשרה וברענון של המשרד הממשלתי הרלוונטי.
- 6.6** לא ישמש עובד בתפקידו, טרם סיים הכשרתו וקיבל תעודה המעידה על תיאור תפקידו והנושאים להם קיבל אישור לפעולה. תוכנית ההכשרה:  
באחריות הנהלת מכון הבקרה לוודא הכשרה לפחות בנושאים המפורטים לעיל:
- 6.6.1 לימוד והכרת מבנה מכון הבקרה לרבות סוגי הבקרים ומורשי החיקוק אחריותם וסמכותם.
- 6.6.2 לימוד והכרת נוהלי העבודה במכון הבקרה
- 6.6.3 לימוד והכרת נוהלי הבטחת איכות במכון הבקרה
- 6.6.4 לימוד והכרת הוראות בטיחות במכון הבקרה
- 6.6.5 הכרת נוהלי רשויות הקשורות לשת"פ עם מכון הבקרה
- 6.6.6 הכרת נושא השת"פ של מכון הבקרה עם משרדי ממשלה
- 6.6.7 לימוד והכרת ספרות טכנית והמידע הקיים במכון הבקרה
- 6.6.8 הכרת הגורמים המקצועיים מולם עובד מכון הבקרה
- 6.6.9 הכרת המערכות אותם מיועד הבקר/מומחה מקצועי/מורשה החיקוק לבדוק
- 6.6.10 הכרת מפרטי הבדיקה הקיימים במכון הבקרה ואופן העבודה איתם
- 6.6.11 הכרת אופן הדיווח במכון הבקרה
- 6.6.12 הכרת שיטות ונוהלי בדיקה בתחום ההתמחות
- 6.6.13 הכרת ציוד המשמש לבדיקה בתחום ההתמחות
- 6.6.14 לימוד מעשי של בקרת תכנון בליווי חונך
- 6.6.15 לימוד מעשי של בקרת ביצוע באתר עבודה בליווי חונך
- 6.6.16 לימוד מעשי של בקרת ביצוע במפעל הקבלן בליווי חונך
- 6.7** מעקב ותיעוד ביצוע תוכנית ההכשרה של הבקר/מומחה מקצועי/מורשה חיקוק- הינה באחריות מנהל מכון הבקרה
- 6.8** מבחן הסמכה: תנאי למתן אישור לפעילות הינו עמידה במבחן הסמכה.
- 6.8.1 באחריות הנהלת מכון הבקרה לתעד את סיכום ההכשרה וההרשאה של העובד.

Website : Yes	מסמך הדרכה: נוהל תפעול מכון הבקרה-הגדרת תפקידים, סמכויות ומחשוב. מסמך נלווה לנוהל מספר 1-TR-0018: הנחיות הרשות הלאומית להסמכת מעבדות להסמכת מכוני בקרה כמוגדר בחוק תכנון ובניה*.	
מספר גרסה: 04	נוהל מספר: G-119-015	דף מספר 16 מתוך 22
Version number 04	Procedure number G-119-015	Page 16 of 22

6.8.2 התיעוד יישמר ע"י מנהל המכון לפחות 10 שנים לאחר לעזיבת הבקר/מומחה מקצועי/מורשה חיקוק את מכון הבקרה.

**6.9** הסמכת בקר/מומחה מקצועי/מורשה חיקוק שהוסמכו ע"י מכון אחר:

בקר/מומחה מקצועי/מורשה חיקוק שהוסמך במכון בקרה מסויים ועבר לעבוד במכון בקרה אחר יעבור תהליך הסמכה מזוהו שעיקרו לימוד נוהלי העבודה והמידע הקיים במכון הבקרה, לרבות מבחן טרם קבלת אישור לעבודתו. ויודגש, האחריות להעסקת עובדים ראויים הינו על הנהלת מכון הבקרה. אי לכך, חובת ההוכחה על הידע הנדרש לנושא המשרה הינו על הנהלת מכון הבקרה.

**6.10** פרסום המכון:

6.10.1 מכון הבקרה יפרסם את פרטיו לרבות פרטי התקשרות, ברבים ויוכל לפרסם עצמו כגוף הפועל עבור הגופים הרלוונטיים, ומוסמך ע"י הרשות להסמכת מעבדות.

6.10.2 מכון הבקרה לא יפרסם עצמו באמצעות שימוש ישיר בסימנים מזהים של הגופים הממשלתיים ו/או ירמוז כאילו הוא שלוחה של הרשות או **משרד האוצר** ו/או מועדף על ידו בכל צורה שהיא.

6.10.3 במידה וחדל מכון הבקרה, לפעול בין אם זה באופן זמני או באופן קבוע, יחדל מכל פרסום שעלול להטעות את הציבור כאילו המכון עדיין פעיל ובכל מקרה מערכת רישוי זמין תחדל ממתן אפשרות להגיש בקשה באמצעות מכון זה

**6.11** ניגוד עניינים:

6.11.1 מכון הבקרה לא יימצא במישרין או בעקיפין במצב של ניגוד עניינים לרבות המצאות בניגוד עניינים של נושאי תפקידים ו/או יועצים מטעמו באופן אישי.

6.11.2 מכון בקרה לא יאושר ולא יפעל אם בעל המכון, או מי שמועסק בו עלול להימצא, במישרין או בעקיפין, במצב תדיר של ניגוד עניינים בין עבודתו במכון הבקרה, לבין עניין אישי או תפקיד אחר שלו ו/או של קרובו, או אם מכון הבקרה עלול להימצא, במישרין או בעקיפין, במצב תדיר של ניגוד עניינים בין תפקידיו כמכון הבקרה לבין תפקיד אחר שלו.

6.11.3 מי שמועסק במכון בקרה לא יטפל בבקשה להיתר שהועברה אליו, אם הטיפול בה עלול לגרום לו להימצא, במישרין או בעקיפין, במצב של ניגוד עניינים בין תפקידו במכון הבקרה לבין עניין אישי או תפקיד אחר שלו ואם נודע לו כאמור יפסיק לטפל בבקשה להיתר ויודיע על כך למנהל בקרת תכן הבניין או למנהל בקרת הביצוע, לפי העניין

6.11.4 עובדי מכון הבקרה יחשבו כ"עובדי ציבור", לעניין מתנות, הגבלות לאחר פרישה ועבירות הנוגעות לעובדי ציבור.

העותקים המאושרים היחידים של מסמך זה הם אלה הנמצאים על מחשב ISRAC ועותק המקור השמור ב-QA. כל שאר העותקים אינם מבוקרים והם בתוקף ליום בו הודפסו בלבד. הודפס ב-11 בנובמבר 2015

The authorized copies of this document are those on ISRAC computer network and the master copy held by the QA. All other copies are uncontrolled and are only valid on the date printed. Printed on November 11, 2015



Website : Yes	מסמך הדרכה: נוהל תפעול מכון הבקרה-הגדרת תפקידים, סמכויות ומחשוב. מסמך נלווה לנוהל מספר 1-TR-0018: הנחיות הרשות הלאומית להסמכת מעבדות להסמכת מכוני בקרה כמוגדר בחוק תכנון ובניה*.	
מספר גרסה: 04	נוהל מספר: G-119-015	דף מספר 17 מתוך 22
Version number 04	Procedure number G-119-015	Page 17 of 22

6.11.5 מכון הבקרה כתאגיד לא יבצע במישרין או בעקיפין פעולות שיוחדו למתכננים או למנהלי פרויקטים בתכנון ובבניה ו/או למפקחי בניה ולא יעסוק בכל עיסוק אחר פרט לעיסוק כמכון בקרה.

6.11.6 מכון הבקרה והמועסקים מטעמו, יפעלו בנאמנות וביושרה מקצועית ללא משוא פנים תוך התחשבות בשיקולים ענייניים בלבד.

6.11.7 על המכון לפעול בהתאם לכללי היושרה (האתיקה) המקצועית, המוגדרים בחוק המהנדסים והאדריכלים.

6.11.8 כל רמיזה, התניה או העדפת בקשות ברשות רישוי שההמלצה להיתר התקבלה ממכון בקרה מסוים (או לחלופין רמיזה על חוסר שביעות רצון ממכון בקרה מסוים), מהוות הפרה של כללי אתיקה.

6.11.9 מכון המצוי בניגוד עניינים בתחומים או אזורים כל שהם, יוכל לבקש להיות מכון מאושר תוך הגבלת הנושאים או האזורים שבהם הוא מצוי בניגוד ענייניים

## 6.12 שמירת סודיות:

6.12.1 מכון הבקרה מתחייב לשמור בסוד ולא להעביר, להודיע, למסור או להביא לידיעת כל גורם זר, במישרין, בעקיפין ו/או בכל דרך שהיא, כל מידע, ידיעה, סוד מסחרי, נתונים, חפץ, מסמך מכל סוג שהוא או כל דבר אחר שלפי טיבם אינם נכסי הכלל (להלן: "מידע סודי") שיגיעו לידי מכון הבקרה, עובדיו או מי מטעמו עקב או בקשר למשימותיו במכון הבקרה, בתוקף או בקשר עם ביצועו ו/או בקשר עם עורך הבקשה ו/או הרשות המקומית.

6.12.2 מכון הבקרה מתחייב לשמור בתנאים בטוחים כל מידע סודי או מסמך רשמי שנמסר לו או שיגיעו אליו עקב פעילותו כמכון בקרה.

6.12.3 מכון הבקרה מתחייב שלא להשתמש במידע סודי למטרה כלשהי מלבד לביצוע משימותיו כמכון בקרה.

6.12.4 מכון הבקרה מצהיר כי ידוע לו שמסירת מידע בניגוד לאמור לעיל, מהווה עבירה על חוק העונשין, התשלי"ז-1977.

העותקים המאושרים היחידים של מסמך זה הם אלה הנמצאים על מחשב ISRAC ועותק המקור השמור ב-QA. כל שאר העותקים אינם מבוקרים והם בתוקף ליום בו הודפסו בלבד. הודפס ב-11 בנובמבר 2015

The authorized copies of this document are those on ISRAC computer network and the master copy held by the QA. All other copies are uncontrolled and are only valid on the date printed. Printed on November 11, 2015

Website : Yes	מסמך הדרכה : נוהל תפעול מכון הבקרה-הגדרת תפקידים, סמכויות ומחשוב. מסמך נלווה לנוהל מספר 1-TR-0018 : הנחיות הרשות הלאומית להסמכת מעבדות להסמכת מכוני בקרה כמוגדר בחוק תכנון ובניה*.	
מספר גרסה : 04	נוהל מספר : G-119-015	דף מספר 18 מתוך 22
Version number 04	Procedure number G-119-015	Page 18 of 22

## 7.0 מסמכים ישימים

7.1 נוהל מספר TR-0018 : הנחיות הרשות הלאומית להסמכת מעבדות, להסמכת מכוני בקרה כמוגדר בחוק תכנון ובניה.

## 8.0 נספחים

8.1 נספח מספר 1 : דוגמא למעקב מטלות ובקרה להכשרת בקר/מומחה מקצועי/מורשה חיקוק.

8.2 נספח מספר 2 : דוגמא לתוכנית הכשרה להסמכה.

8.3 נספח מספר 3 : דוגמא לתעודת בקר/מומחה מקצועי/מורשה חיקוק במכון הבקרה

העותקים המאושרים היחידים של מסמך זה הם אלה הנמצאים על מחשב ISRAC ועותק המקור השמור ב-QA. כל שאר העותקים אינם מבוקרים והם בתוקף ליום בו הודפסו בלבד. הודפס ב-11 בנובמבר 2015

The authorized copies of this document are those on ISRAC computer network and the master copy held by the QA. All other copies are uncontrolled and are only valid on the date printed. Printed on November 11, 2015

Website : Yes	מסמך הדרכה: נוהל תפעול מכון הבקרה-הגדרת תפקידים, סמכויות ומחשוב. מסמך נלווה לנוהל מספר 1-TR-0018: הנחיות הרשות הלאומית להסמכת מעבדות להסמכת מכוני בקרה כמוגדר בחוק תכנון ובניה*.	
מספר גרסה: 04	נוהל מספר: G-119-015	דף מספר 19 מתוך 22
Version number 04	Procedure number G-119-015	Page 19 of 22

**נספח מספר 1: דוגמא למעקב מטלות ובקרה להכשרת בקר/מומחה מקצועי/מורשה חיקוק**

1. פרטי הבקר/מומחה מקצועי/מורשה חיקוק

_____	שם	ת.ז.
_____	תפקיד אליו מיועד	

2. נושאי הפעילויות להם יוסמך:

_____	א.
_____	ב.
_____	ג.
_____	ד.
_____	ה.
_____	ו.
_____	ז.
_____	ח.

**ראה טבלה מצורפת**

3. אישור התוכנית ע"י מנהל המכון:

\_\_\_\_\_ חתימה:

\_\_\_\_\_ תאריך:

העותקים המאושרים היחידים של מסמך זה הם אלה הנמצאים על מחשב ISRAC ועותק המקור השמור ב-QA. כל שאר העותקים אינם מבוקרים והם בתוקף ליום בו הודפסו בלבד. הודפס ב-11 בנובמבר 2015

The authorized copies of this document are those on ISRAC computer network and the master copy held by the QA. All other copies are uncontrolled and are only valid on the date printed. Printed on November 11, 2015

Website : Yes	מסמך הדרכה : נוהל תפעול מכון הבקרה-הגדרת תפקידים, סמכויות ומחשוב. מסמך נלווה לנוהל מספר 1-TR-0018: הנחיות הרשות הלאומית להסמכת מעבדות להסמכת מכוני בקרה כמוגדר בחוק תכנון ובניה*.	
מספר גרסה : 04	נוהל מספר : G-119-015	דף מספר 20 מתוך 22
Version number 04	Procedure number G-119-015	Page 20 of 22

**נספח מספר 2 : דוגמא לתוכנית הכשרה להסמכה**

#	נושא ההכשרה	מקורות עזר להכשרה	זמן לביצוע	פרטי המנחה	תאריך השלמת ההכשרה	חתימת המנחה
	לימוד והכרת מבנה מכון הבקרה לרבות סוגי הבקרים ומורשי החיקוק אחריותם וסמכותם.					
	לימוד והכרת נוהלי העבודה במכון הבקרה					
	לימוד והכרת נוהלי העבודה במכון הבקרה					
	לימוד והכרת נוהלי ה"א במכון הבקרה					
	לימוד והכרת הוראות הבטיחות במכון הבקרה					
	להכרת נוהלי רשיון הקשורות לשת"פ עם מכון הבקרה					
	הכרת נושאי השת"פ של מכון הבקרה עם משרדי ממשלה					
	לימוד והכרת ספרות טכנית והמידע הקיים במכון הבקרה					
	הכרת הגורמים המקצועיים מולם עובד מכון הבקרה					
	הכרת המערכות לבדיקה בתחום ההתמחות					
	הכרת מפרטי הבדיקה במכון הבקרה ואופן העבודה איתם					
	הכרת אופן דיווח במכון הבקרה					
	הכרת שיטות ונוהלי בדיקה בתחום ההתמחות					
	הכרת ציוד המשמש לבדיקה בתחום ההתמחות					
	לימוד מעשי של בקרת תכנון					

העותקים המאושרים היחידים של מסמך זה הם אלה הנמצאים על מחשב ISRAC ועותק המקור השמור ב-QA. כל שאר העותקים אינם מבוקרים והם בתוקף ליום בו הודפסו בלבד. הודפס ב-11 בנובמבר 2015

The authorized copies of this document are those on ISRAC computer network and the master copy held by the QA. All other copies are uncontrolled and are only valid on the date printed. Printed on November 11, 2015

Website : Yes	<b>מסמך הדרכה: נוהל תפעול מכון הבקרה-הגדרת תפקידים, סמכויות ומחשוב.</b> <b>מסמך נלווה לנוהל מספר 1-TR-0018: הנחיות הרשות הלאומית להסמכת מעבדות להסמכת מכוני בקרה כמוגדר בחוק תכנון ובניה*.</b>	
מספר גרסה: 04	נוהל מספר: G-119-015	דף מספר 21 מתוך 22
Version number 04	Procedure number G-119-015	Page 21 of 22

					לימוד מעשי של בקרת ביצוע באתר
					לימוד מעשי של בקרת ביצוע במפעל הקבלן
					ביצוע מבחן ידע לרבות צפייה בפעילות.

הנני מאשר שהבקר/מומחה מקצועי/מורשה חיקוק השלים את תוכנית ההכשרה להסמכה ורשאי הסמכה לפעול בתפקידו.

שם אחראי ההסמכה: \_\_\_\_\_ חתימה: \_\_\_\_\_ תאריך: \_\_\_\_\_

העותקים המאושרים היחידים של מסמך זה הם אלה הנמצאים על מחשב ISRAC ועותק המקור השמור ב-QA. כל שאר העותקים אינם מבוקרים והם בתוקף ליום בו הודפסו בלבד. הודפס ב-11 בנובמבר 2015

The authorized copies of this document are those on ISRAC computer network and the master copy held by the QA. All other copies are uncontrolled and are only valid on the date printed. Printed on November 11, 2015

Website : Yes	מסמך הדרכה: נוהל תפעול מכון הבקרה- הגדרת תפקידים, סמכויות ומחשוב. מסמך נלווה לנוהל מספר 1-TR-0018: הנחיות הרשות הלאומית להסמכת מעבדות להסמכת מכוני בקרה כמוגדר בחוק תכנון ובניה*.	
מספר גרסה: 04	נוהל מספר: G-119-015	דף מספר 22 מתוך 22
Version number 04	Procedure number G-119-015	Page 22 of 22

**נספח מספר 3: דוגמא לתעודת בקר/מומחה מקצועי/מורשה חיקוק במכון הבקרה**

מכון בקרה \_\_\_\_\_

תעודת בקר/מומחה מקצועי/מורשה חיקוק מס': \_\_\_\_\_

הסמכה לבקר/מומחה מקצועי/מורשה חיקוק

בתוקף סמכותי כ: \_\_\_\_\_

הנני למנות את

שם	תעודת זהות

כבקר/מומחה מקצועי/מורשה חיקוק בנושא: \_\_\_\_\_

תאריך: \_\_\_\_\_ חתימה: \_\_\_\_\_

העותקים המאושרים היחידים של מסמך זה הם אלה הנמצאים על מחשב ISRAC ועותק המקור השמור ב-QA. כל שאר העותקים אינם מבוקרים והם בתוקף ליום בו הודפסו בלבד. הודפס ב-11 בנובמבר 2015

The authorized copies of this document are those on ISRAC computer network and the master copy held by the QA. All other copies are uncontrolled and are only valid on the date printed. Printed on November 11, 2015